



cbs Ichthus



Schoolplan cbs Ichthus

2023-2027



'Samen leren leven,
leren denken en leren leren'



cbs Ichthus



Schoolplan cbs Ichthus

2023-2027





Voorwoord

In alles wat wij doen, hebben we het belang van de kinderen op onze school voor ogen. Hun ontwikkeling vanuit een veilige en inspirerende omgeving, is wat ons drijft.

Ook bij het maken van plannen staat dit belang bij ons voorop.

Het maken van plannen en in dit geval het schoolplan 2023-2027 is gedaan in de wetenschap dat er voor de cbs Ichthus veel ruimte is voor 'het mogen' en slechts beperkt op 'het moeten'.

'Moeten' heeft voor ons te maken met het voldoen aan wet- en regelgeving en eigen gestelde ambities en kwaliteitseisen. Uiteraard verdient dit aandacht om de huidige kwaliteit te behouden en verder te ontwikkelen.

'Mogen' impliceert voor ons de ruimte om te zoeken naar volgende stappen in de ontwikkeling van de school, die goed zijn voor de leerlingen, de school en de betrokkenen bij de school.

In dat licht komt een uitspraak van Johan Crujff naar voren: 'It's like everything in (football and) life. You need to look, you need to think, you need to move, you need to find space, you need to help others. It's very simple in the end.

'Dit kijken, denken, bewegen en zoeken naar het goede', naar volgende stappen in de ontwikkeling van de school is een inspirerend en creatief proces geweest.

Onderwijs maken wij samen op onze school en dus staat het schoolteam ook aan het begin van deze plannen daartoe. En zo is het schoolteam de vormgever van de kern van dit schoolplan: de ontwikkeldoelen.

Voor de komende planperiode is focus aangebracht op een viertal doelen. Daarmee willen we de ruimte geven aan onszelf om voldoende diep en vergaand de voorgestelde ontwikkeling vorm te geven.

We zijn daarin ambitieus en beseffen dat uitdagingen ons helpen om te groeien.

Dit alles in het belang van onze leerling, samen met onze leerlingen en ouders.

Laten we: samen leren leven, denken en leren. Welkom!

Gert Nijmeijer
Directeur cbs Ichthus
maandag 19 mei 2023



cbs Ichthus

Inhoudsopgave



cbs Ichthus

Inhoudsopgave

Voorwoord.....	3
Inhoudsopgave	5
Inleiding	7
Schoolplan 2023-2027	9
Strategisch beleid.....	9
Schoolbeschrijving.....	10
Algemene gegevens.....	10
Beschrijving	10
De missie van de school.....	11
Hier staan we voor!.....	11
Hier gaan we voor!.....	11
Ontwikkeldoelen 23-27.....	12
Visie op lesgeven	13
Pedagogisch handelen op cbs Ichthus.....	13
Didactisch handelen op cbs Ichthus.....	14
Visie op identiteit	16
Onderwijskundig beleid	16
Burgerschap	16
Nederlands taal en lezen	17
Rekenen.....	17
Bewegingsonderwijs	17
Engels.....	17
Thematisch onderwijs.....	18
Leertijd.....	18
Passend onderwijs	18
Zicht op ontwikkeling.....	19
Onderwijsresultaten	19
Personeelsbeleid	20
Integraal beleid	20
Professionele cultuur.....	20
Werkverdelingsplan	20
Organisatiebeleid	21
Integraal.....	21
Schoolorganisatie.....	21
Veiligheid	21
Monitoring.....	22
Advies voortgezet onderwijs	22
Financieel beleid.....	23
Kwaliteitsbeleid	23
Basiskwaliteit	24



cbs Ichthus

Inleiding



Inleiding

Voor u ligt het schoolplan 2023-2027 van cbs Ichthus.

De indeling van ons schoolplan 2023-2027 is afgestemd op het Strategisch beleidsplan van de Stichting Floreant en de thema's die wij relevant vinden voor onze schoolontwikkeling. Dit op basis van maatschappelijke ontwikkeling, wetgeving vanuit de overheid en een analyse van de huidige situatie op cbs Ichthus. Naast schoolontwikkeling focussen we op de ontwikkeling van onze medewerkers en onze resultaten. In dit schoolplan beschrijven we daarom (ook) welke middelen we inzetten om de medewerkers te ontwikkelen en hoe we vormgeven aan opbrengstgericht werken.

Op basis van de gestelde doelen in het schoolplan, wordt jaarlijks een jaarplan uitgewerkt. In het jaarverslag wordt teruggeblikt of de gestelde actiepunten in voldoende mate gerealiseerd zijn. Op deze wijze wordt onder andere vormgegeven aan een cyclus van plannen, uitvoeren en evalueren.

Het schoolplan is met input van teamleden, leerlingen en ouders, opgesteld door het managementteam van de school en ter goedkeuring voorgelegd aan de medezeggenschapsraad. De teamleden hebben in mei 2023 de bestaande missie en visie van de school herijkt en de ontwikkeldoelen en streefbeelden voor de komende vier jaar vastgesteld. Dit schoolplan beschrijft globaal onze kwaliteit. Daar waar mogelijk en noodzakelijk verwijzen we voor een meer gedetailleerde naar bijlage of opvraagbare documenten bij de directie van de school of zichtbare documenten via de website van de school.

Het schoolplan is opgesteld a.d.h.v. het systeem MijnSchoolplan van WMK, binnen de online-omgeving van Parnassys. Deze uitwerking is omgezet naar de huidige lay-out. Op deze manier wordt aangesloten bij de gemaakte afspraken binnen Stichting Floreant, m.b.t. het borgen van het schoolplan via WMK.



cbs Ichthus

Schoolplan



Schoolplan 2023-2027

Hierbij de uitwerking van het schoolplan cbs Ichthus 2023-2027. De uitwerking is gedaan op basis van verschillende hoofdstukken die samen het beeld schetsen van de huidige situatie van de school en de ontwikkelingen die men daarbij ziet voor de toekomst.

Strategisch beleid

Stichting Floreant beschikt over een Strategisch Beleidsplan 2023-2027 (hierna te noemen: strategisch beleidsplan). Dit strategisch beleidsplan geeft richting bij het ontwikkelen van het schoolplan Ichthus 2023-2027 (hierna te noemen: schoolplan).

Het strategisch beleidsplan is ontwikkeld met input van leerkrachten en onderwijsondersteunend personeel van Floreant. Daarnaast hebben ook ouders/verzorgers en kinderen van de Floreant-scholen meegedacht en input gegeven.

Inhoudelijk worden in het plan drie kernambities gepresenteerd.

1. Kansrijk en kwalitatief goed onderwijs
2. Lerende organisatie
3. Goed werkgeverschap

De kernambities hebben invloed gehad op de keuzes binnen het schoolplan. De keuzes op schoolniveau zijn passend bij de gestelde ambities op stichtingsniveau. De schoolplannen van de Floreant-scholen vormen dan ook een deel van de concrete vertaling van het strategische beleidsplan van stichting Floreant. Dit wordt verder uitgewerkt in jaarplannen van de stichting en scholen, zoals ook op cbs Ichthus.

Voor een uitwerking van het Strategisch Beleidsplan Floreant 2023-2027 verwijzen wij naar de websites van Floreant en cbs Ichthus. Tevens is het plan op te vragen bij de directie van de school.



Schoolbeschrijving

Algemene gegevens

Naam stichting	Floreant – Stichting Christelijk Primair Onderwijs Vechtdal
Algemeen directeur	Dhr. J. Wind
Adres	Sandbergstraat 2a
Postcode en plaats	7731 DG Ommen
Telefoonnummer	(0529) 451 028
E-mailadres	bestuurskantoor@floreantscholen.nl
Website	www.floreantscholen.nl

Naam school	Cbs Ichthus
Algemeen directeur	Dhr. G.H. Nijmeijer
Adres	Korteveldsweg 4
Postcode en plaats	8148 RE Lemele
Telefoonnummer	(0572) 331 472
E-mailadres	info@ichthuslemele.nl
Website	www.ichthuslemele.nl

Beschrijving

Cbs Ichthus is een 'open' christelijke basisschool en staat aan de voet van de Lemelerberg in het Sallandse dorp Lemele. Cbs Ichthus is onderdeel van Stichting Floreant en aangesloten bij het Samenwerkingsverband Veld, Vaart en Vecht.

In 1923 is de school opgericht en tot 1985 droeg het de naam: 'School met de Bijbel'. De school telde de afgelopen schooljaren ongeveer 90 leerlingen en is de enige school in het dorp Lemele. Leerlingen komen uit de kern van het dorp Lemele en uit het grensgebied van Dalfsen, Hellendoorn en Ommen. De school beschikt in verhouding over veel ruimte in het schoolgebouw en buiten de school. Ruimte waar bewust invulling aan wordt gegeven binnen het onderwijs op cbs Ichthus.

Vanaf mei 2022 biedt de school ook ruimte voor onderwijs aan Oekraïense kinderen die als vluchteling worden opgevangen in de gemeente Ommen, in de vorm van een Tijdelijke Onderwijsvoorziening (TOV). Ruim 30 kinderen krijgen onderwijs vanuit 2 stamgroepen.

Naast leerkrachten heeft de school onderwijsondersteunend personeel in de vorm van een onderwijsassistent, een intern begeleider en een directeur. De intern begeleider en de directeur vormen samen het managementteam van cbs Ichthus. De kenmerken van de leerlingen en de consequenties daarvan voor onze organisatie en ons onderwijs, hebben we beschreven in het document Beschrijving leerlingpopulatie cbs Ichthus (versie mei 2023).

Over de [schoolweging](#) van cbs Ichthus zijn de volgende gegevens berekend door het Centraal Bureau voor de Statistiek (CBS) in opdracht van de Inspectie van het onderwijs.

Schooljaar	Schoolweging	Categorie	Spreiding	Gem.schoolweging	Gem.categorie
				3 schooljaren	3 schooljaren
2022/2023	26,42	26-27	5,57	26,95	26-27
2021/2022	26,42	26-27	5,57		
2020/2021	27	27-28	5,57		

De missie van de school

Hier staan we voor!

Cbs Ichthus is een open Christelijke school waar iedereen welkom is en waar wij geloven, dat een kind zich optimaal kan ontwikkelen in een veilige omgeving, waarin een open en eerlijke houding de basis is van gedrag. Wij gunnen ieder kind een ononderbroken ontwikkeling. We helpen het kind te ontdekken: wie ben ik, wat kan ik en wat wil ik? Hierbij gaan wij uit van verschillen en geloven we dat ieder kind op zijn of haar eigen manier eigenaar kan zijn van het eigen ontwikkelproces.

Wij geloven dat ontdekken, onderzoeken en verwonderen bijdragen aan betekenisvol leren.

Hierbij maken wij actief gebruik van onze unieke (school)omgeving.

Op onze school leren leerlingen, ouders, team en externe experts van en met elkaar om ons onderwijs steeds verder te ontwikkelen.

Deze missie geven we vorm in ons onderwijs met als motto: *'Samen leren leven, leren denken, leren leren'*.

Hier gaan we voor!

Samen leren leven



Kinderen van nu staan midden in de wereld. Door globalisering ligt de wereld binnen handbereik.

We vinden het belangrijk om kinderen voor te bereiden op 'hun plek' in deze wereld. Dit geven wij vorm door kinderen te leren respectvol om te gaan met verschillen en ze inzicht te geven in wat ons verbindt. Democratie, diversiteit en samenleven zijn hierbij centrale thema's waarover wij kennis overdragen, vaardigheden willen aanleren en willen bijdragen aan een positieve houding bij leerlingen. Wij zien daarbij onze school als waarde(n)volle oefenplaats voor onze kinderen. Zo willen wij bedragen aan zelfbewuste, respectvolle en nieuwsgierige wereldburgers.

Samen leren denken

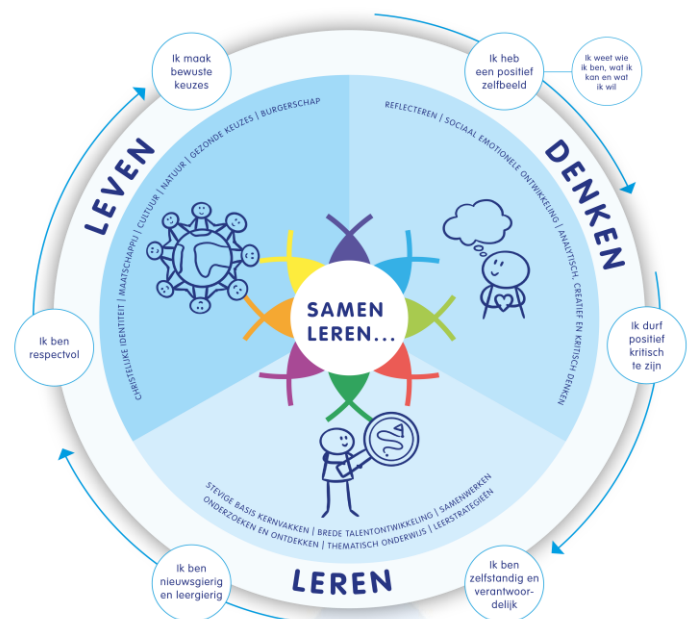


'Wie ben ik? Wat kan ik? Wat wil ik?' dat zijn vragen die voor ons centraal staan binnen het 'samen leren denken'. We willen kinderen laten nadenken over en ondersteunen bij het ontdekken en onderzoeken van wie ze zijn, wat ze kunnen en wat ze willen. Ons doel hiermee is bij te dragen aan een positief zelfbeeld van iedere leerling.

Samen leren leren



Dit betekent dat wij onderwijs bieden dat kinderen kennis, vaardigheden en houdingen bijbrengt, zodat zij in staat zijn iets succesvol te kunnen initiëren, uitvoeren en afronden. Hierbij geven wij leerstrategieën, onderzoeken en ontdekken, thematisch onderwijs en talentontwikkeling een plaats in ons onderwijs.



Figuur 1: Visiebeeld cbs Ichthus

Ontwikkeloelen 23-27

Het schoolteam heeft voor de komende vier jaar (2023-2027) de onderstaande ontwikkeloelen vastgesteld. Ze vormen de focus voor ons handelen in de periode 2023-2027.

Bij het stellen van de doelen/streefbeeldn is rekening gehouden met de volgende kaders:

- Leerlingpopulatie cbs Ichthus
- Strategisch beleidsplan Floreant
- (Maatschappelijke) ontwikkelingen
- (Aanstaande) wet- en regelgeving
- 'De stem' van leerlingen en ouders/verzorgers
- De huidige stand van zaken van de school (veiligheid, tevredenheid, onderwijsresultaten, etc.)

De ontwikkeloelen worden jaarlijks vertaald naar een jaarplan met daarin smart-geformuleerde jaardoelen.

In het jaarverslag aan het einde van een schooljaar wordt verslag gedaan van de resultaten m.b.t. de jaardoelen.

Na evaluatie met het team wordt het nieuwe jaarplan samen met het team opgesteld.

Ook hiervan volgt een weergave in het jaarverslag.

- Thematisch onderwijs
Op onze school wordt het bestaande thematisch onderwijs verder ontwikkeld. Als streefbeeld zien we thematisch onderwijs waarbij de vakgebieden Burgerschap, Digitale geletterdheid, Kunst en Cultuur, Mens en Maatschappij en Mens en Natuur (deels) worden aangeboden en geïmplementeerd binnen het thematisch onderwijs.
- Taal/leesonderwijs
Het taal/leesonderwijs wordt herzien vanuit de visie 'Rijke taal' en geïmplementeerd en waar mogelijk verbonden met het thematisch onderwijs.



Figuur 2: visualisatie visie en schoolplan 2023-2027

- Persoonsontwikkeling
Op onze school geven we doelgericht en passend bij de visie van de school en leerlingpopulatie, invulling aan het bijdragen aan persoonsvorming en eigenaarschap van onze leerlingen. Dit met als doel, het ontwikkelen van een positief zelfbeeld en leerlingen eigenaar te maken van hun eigen ontwikkeling. Hiervoor is het nodig om een visie te ontwikkelen en te vertalen naar professioneel handelen en vormgeven in de praktijk van alledag.
- Lerende organisatie
Op onze school hebben we een open en lerende houding en geven we dit doelgericht vorm ten behoeve van de ontwikkeling van onze leerlingen en teamleden. Jaarlijks worden de bestaande 'lerende structuren' met/van leerlingen, ouders, teamleden en schoolleiding geëvalueerd d.m.v. ouderpanel, leerlingpanel en intervisies. Van daaruit wordt gekeken naar kansrijke initiatieven.



Visie op lesgeven

Pedagogisch en didactisch handelen geven wij op onze school bewust aandacht en zien wij als de kern van ons lesgeven. Dit zien wij ook als twee verschillende onderwerpen die in elkaars verlengde liggen. Waarbij het pedagogisch handelen een voorwaarde voor het didactisch handelen is.

We hebben bij alle onderdelen van het pedagogisch en didactisch handelen een eigen uitwerking van kwaliteitsaspecten die voor ons op CBS Ichthus belangrijk zijn om onze kwaliteit te bewaken.

Pedagogisch handelen op cbs Ichthus

Onze missie en visie is het uitgangspunt voor ons pedagogisch handelen. Daarbij hanteren wij de volgende uitgangspunten:

- Iedereen is welkom en wij geloven, dat een kind zich optimaal kan ontwikkelen in een veilige omgeving, waarin een open en eerlijke houding de basis is van gedrag.
- Wij gaan uit van verschillen en geloven we dat ieder kind op zijn of haar eigen manier eigenaar kan zijn van het eigen ontwikkelproces.
- We vinden het belangrijk om kinderen voor te bereiden op 'hun plek' in deze wereld. Dit geven wij vorm door kinderen te leren respectvol om te gaan met verschillen en ze inzicht te geven in wat ons verbindt. Wij willen bijdragen aan zelfbewuste, respectvolle en nieuwsgierige wereldburgers.
- We willen kinderen laten nadenken over en ondersteunen bij het ontdekken en onderzoeken van wie ze zijn, wat ze kunnen en wat ze willen. Ons doel hiermee is bij te dragen aan een positief zelfbeeld van iedere leerling.

Uitgangspunt en basale voorwaarde is het welbevinden van ieder kind in al zijn eigenheid. Dit vraagt om een veilig, prettig en uitdagend pedagogisch klimaat.

Als cbs Ichthus werken wij structureel met diverse werk- en organisatievormen waarbij het pedagogisch klimaat positief gestimuleerd wordt. Samen leven, samen leren.

Niet het systeem, maar het kind staat centraal. Als je je niet veilig, erkend, gezien en geaccepteerd voelt dan heeft dat invloed op je werkplezier en op je totale ontwikkeling (dit geldt voor kinderen net zoals voor volwassenen). De school heeft dus als taak om te zorgen voor een pedagogisch klimaat waarin ieder kind en volwassene zich in alle opzichten prettig voelt. Samen leven, samen denken (erkenning, acceptatie).

Hoe geven wij dat vorm?

Dit zie je op diverse manieren terug in het handelen van leerkrachten en in de activiteiten die de school biedt:

- De teamleden van Ichthus zijn actief in het signaleren van de onderwijsbehoeften van kinderen en praten daar opbouwend, pro-actief en open-minded over met leerlingen, ouders en team.
- Combinatiegroepen zorgen voor een betere dynamiek, kinderen zijn in het eerste jaar de jongste en in het tweede jaar de oudste van de groep. Dit voorkomt stigmatisering ("jij bent altijd de beste in..... of jij kan nou eenmaal niet.....") en biedt kinderen meer diverse sociale mogelijkheden. Daarnaast hebben we schoolbreed ook het maatjessysteem (een jonger kind wordt gekoppeld aan een ouder kind).
- Het schooljaar start met de zgn. "Gouden weken". Dit zijn de eerste weken van een schooljaar waarin gewerkt wordt aan het vormen van de nieuwe groep. Er vinden diverse activiteiten plaats die allen gericht zijn op groepsvorming, op elkaar leren kennen en op het maken van goede afspraken over het leefklimaat in de groep.
- Kinderen zijn mede eigenaar van de groepsafspraken. Dit zijn afspraken over hoe we in school met elkaar en met de materialen om gaan. Deze zijn zichtbaar in de groep en worden regelmatig besproken. Iedere dag ontvangt de leerkracht van een groep alle kinderen middels een eigen gekozen wijze van contact maken. Dit zodat een kind zich ook echt gezien voelt.
- Het leerlingenpanel van de school denkt mee over het samen leven en leren op Ichthus.



- We hebben als school vele vieringen die o.a. als doel hebben om de gemeenschappelijkheid van de school en het bindingsgevoel te vergroten. Ook biedt het de mogelijkheid om je talenten te laten zien en om kennis te nemen van zaken waarmee de groepen bezig zijn.
- We hebben een actief anti-pestbeleid (zie veiligheidsplan) en bieden pro-actief sociale vaardigheden aan in woord en spel.

Toetsing

Jaarlijks meten wij de sociale veiligheid in de school m.b.v. de veiligheidsmonitor van ZIEN/Kindbegrip (een door de inspectie erkend instrument).

Wij bespreken de resultaten kort na de afname en daar waar opvallende zaken geconstateerd worden kijken we in groepsbesprekingen met de teamleden naar mogelijke verklaringen of oorzaken en zullen we daar, indien gewenst en/of noodzakelijk, actie op ondernemen.

Eens per twee jaar (voorafgaand aan de nieuwe schoolplanperiode en halverwege de planperiode) houden wij een groot tevredenheidsonderzoek en veiligheidsonderzoek (vragenlijst WMK) onder leerlingen, ouders, team en management. De uitkomsten hiervan worden gedeeld met alle geledingen en geven input aan het nieuwe schoolplan naast het strategisch beleidsplan van Floreant, de stichting waaraan wij verbonden zijn. Daarnaast gebruiken wij WMK (eigen kwaliteitsaspecten) om inzicht te blijven houden in onze basiskwaliteit m.b.t. pedagogisch handelen. Dit doen we middels lesbezoeken en voortgangsgesprekken en evaluaties.

Eigen kwaliteitsaspecten

- Wij betrekken en helpen leerlingen bij het realiseren van een veilig en respectvol klimaat op school.
- Wij geven de leerlingen oprechte, positieve en persoonlijke aandacht.
- Wij bevorderen het zelfvertrouwen van de leerlingen.
- Wij maken weloverwogen gebruik van complimenten en correcties.
- Wij laten voorbeeldgedrag zien.

Didactisch handelen op cbs Ichthus

Onze missie en visie is het uitgangspunt voor ons didactisch handelen. Daarbij hanteren wij de volgende uitgangspunten:

- We helpen het kind te ontdekken: wie ben ik, wat kan ik en wat wil ik? Hierbij gaan wij uit van verschillen en geloven we dat ieder kind op zijn of haar eigen manier eigenaar kan zijn van het eigen ontwikkelproces.
- Wij geloven dat ontdekken, onderzoeken en verwonderen bijdragen aan betekenisvol leren.
- Hierbij maken wij actief gebruik van onze unieke (school)omgeving.
- Op onze school leren leerlingen, ouders, team en externe experts van en met elkaar om ons onderwijs steeds verder te ontwikkelen.
- Democratie, diversiteit en samenleven zijn centrale thema's waarover wij kennis overdragen, vaardigheden willen aanleren en willen bijdragen aan een positieve houding bij leerlingen. Wij zien daarbij onze school als waarde(n)volle oefenplaats voor onze kinderen.
- Wij bieden onderwijs dat kinderen kennis, vaardigheden en houdingen bijbrengt, zodat zij in staat zijn iets succesvol te kunnen initiëren, uitvoeren en afronden.



Hoe geven wij dat vorm?

Dit zie je op diverse manieren terug in het handelen van leerkrachten en in de activiteiten die de school biedt:

- De leerkracht kent de onderwijsbehoeften van elk kind en past het onderwijsaanbod daarop aan.
- In de groepen wordt plan- en doelmatig gewerkt, door didactiek, inhoud en organisatie op elkaar af te stemmen.
- We gebruiken het expliciete directe instructiemodel naast moderne methodes en methodieken om kwalitatief goed en modern onderwijs vorm te geven.
- De school, het plein en de klaslokalen zijn ingericht met doelgerichte materialen die het leren stimuleren en aanzetten tot ontdekken.
- Samenwerkingsvormen komen actief terug op alle vakgebieden. Samenwerken met een klasgenoot uit eenzelfde of andere jaargroep.
- We stimuleren kritisch denken door o.a. gesprekken over eigen doelen, wereldthema's in GO! en over allerlei voorkomende thema's uit religie, nieuws, sociaal emotionele ontwikkeling enz.
- Burgerschap geven wij doelgericht vorm door het te vervlechten met allerlei vakken. Wereldburger worden door aanbieden van kennis, verrijkende en verdiepende excursies bij de thema's van GO!
- Zelfstandigheid vergroten doen we o.a. door het werken met dag- en weektaken. Zelf inplannen van je eigen taken en zelf keuzes maken in waar en hoe je wil leren. Leren wat kan ik en wat wil ik. Ook het zelf nadenken over en oplossen van problemen stimuleren we en bieden we hulp waar nodig.
- Talenten stimuleren en laten ontdekken doen we door kinderen creatieve vakken (muziek-drama-handvaardigheid-zang) en verschillende presentatievormen aan te bieden en hen ruimte te geven in de klas, tijdens verschillende vieringen en bij GO! openingen en sluitingen hier uiting aan te geven. (Dit laatste punt is in ontwikkeling)

Toetsing

Wij gebruiken WMK (eigen kwaliteitsaspecten) om inzicht te blijven houden in onze basiskwaliteit m.b.t. didactisch handelen. Dit doen we middels lesbezoeken (directie en IB) en voortgangsgesprekken en evaluaties.

Eigen kwaliteitsaspecten

- Wij realiseren een taakgerichte werksfeer
- Wij geven expliciet les in strategieën voor leren en denken
- Wij geven instructie volgens het EDI-model
- Op basis van verzamelde data bepalen wij ons didactisch handelen voor de groep en de individuele leerling.
- Wij geven de leerlingen feedback op hun leer- en ontwikkelingsproces.



Visie op identiteit

Cbs Ichthus is een 'open' christelijke school. Dit betekent dat het voor ons vanzelfsprekend is dat leerlingen van diverse religies of zonder een levensbeschouwelijke achtergrond welkom zijn. Als school dragen we bij aan de persoonlijkheidsvorming van de kinderen met het christelijke gedachtegoed als basis. We vragen van ouders/verzorgers en leerlingen om deze grondslag te respecteren.

Sinds 1985 draagt de school haar huidige naam. 'Ichthus' is samengesteld uit Griekse letters die 'Jezus Christus, Zoon van God, Verlosser' betekenen. Naast de christelijke vieringen, kennen we onder andere iedere dag een dagopening, wordt de schooldag afgesloten met een gebed en leren kinderen om iets te doen voor een ander dichtbij en ver weg.

De aandacht voor levensbeschouwelijke vorming is verweven in het onderwijs door middel van dagopeningen, het samen beleven en vieren van Kerst, Pasen, Biddag en Dankdag en door middel van de aandacht voor de manier waarop we met elkaar omgaan. Hierin is het schoolteam voorlevend. Daarnaast besteden we structureel en expliciet aandacht aan geestelijke stromingen naast de Christelijke stroming. We zien een sterke relatie tussen levensbeschouwelijke vorming, sociaal-emotionele ontwikkeling (o.a. omgaan met de ander en de omgeving – ontwikkeling sociale vaardigheden) en burgerschap. We vinden het belangrijk, dat leerlingen op een goede wijze met elkaar omgaan en dat ze respect hebben voor de mening en visie van anderen.

Onderwijskundig beleid

Onze school richt zich op de cognitieve, sociale en brede ontwikkeling van de leerlingen. Daartoe bieden we een passend aanbod bij onze missie en visie. Een aanbod dat dekkend is voor de kerndoelen en de referentieniveaus. Ons aanbod is evenwichtig verdeeld over de leerjaren, sluit aan bij de kenmerken van onze leerlingen en bereidt hen voor op het vervolgonderwijs. In lijn met het Masterplan Onderwijs (mei 2022) hechten we veel waarde aan de kernvakken lezen, taal, rekenen en burgerschap. De vakken, methodes en toetsen die we gebruiken hebben we opgenomen in de schoolgids (zie website cbs Ichthus).

Onderstaand een korte toelichting op de genoemde kernvakken en overige relevante opmerking met betrekking tot het aanbod op school.

Burgerschap

'Samen leren leven, leren denken en leren leren', dat is het motto op cbs Ichthus.

Voor ons impliceert het motto ook meteen het bewustzijn van de opdracht die we als school hebben op het gebied van actief burgerschap en sociale cohesie.

We bereiden onze leerlingen voor op hun plek in onze democratische samenleving. Dit vraagt kennis en vaardigheden en die willen wij hen onder andere bijbrengen in samenwerking met ouders/verzorgers.

Onze school is hierbij een oefenplaats voor burgerschapsvaardigheden voor leerlingen. Daarbij leren wij van en met elkaar, wordt er geoefend, mag je fouten maken, om zo te kunnen groeien.

Zo dragen wij bij aan zelfbewuste, respectvolle en nieuwsgierige wereldburgers.

Vanuit deze visie is het curriculum vastgesteld dat bijdraagt aan het realiseren van de genoemde ambitie.

Dit is uitgewerkt in het beleidsplan Burgerschap cbs Ichthus. Daar valt te lezen hoe concreet, structureel en systematisch het aanbod op Burgerschap wordt vormgegeven. Dit plan is in te zien via de directie van de school.



Nederlands taal en lezen

Het vakgebied Nederlandse taal krijgt veel aandacht in ons curriculum. In ons onderwijsplan hebben we beschreven hoe we omgaan met leerlingen met een taalachterstand. In het algemeen krijgen zij extra instructie, extra aanbod en extra tijd. Lezen en taal behoren tot de kernvakken bij ons op school.

We besteden daar veel tijd aan en we beschikken over leraren die effectief lees- en taalonderwijs kunnen geven. In de komende planperiode (2023-2027) heeft de school zich als doel gesteld het taalbeleid te herzien en invulling te geven aan taalonderwijs met als uitgangspunt de visie van Rijke Taal (Van Koeven & Smits, 2020). De resultaten op het gebied van taal voldoen aan de gestelde ambities.

Rekenen

Rekenen is ook één van kernvakken op onze school. Het rooster borgt dat we expliciet aandacht besteden aan rekenen en wiskunde en aan het automatiseren van het geleerde.

We besteden veel tijd aan rekenen en de leraren zijn gespecialiseerd in het geven van rekenonderwijs. In de opbrengsten m.b.t. het vak Rekenen zien we dat nagenoeg iedere leerling op school het fundamentele niveau bereikt (1F), echter zien we ook dat dit niet geldt voor het streefniveau (1S) en dat we daarbij de ambitie hebben gesteld om door te groeien naar minimaal het landelijke gemiddelde van scholen met een zelfde weging. Door middel van een rekenverbeterplan wordt hieraan vormgegeven.

Bewegingsonderwijs

Op onze school hechten we veel belang aan bewegingsonderwijs opvoeding is wat ons betreft een zaak van hoofd, hart en handen. Daarnaast vinden we het vak belangrijk vanuit het sociale aspect: leren bewegen doe je altijd samen. Naast het aanbod bewegingsonderwijs op school dat voldoet aan de nieuwe eisen van de Inspectie van het onderwijs m.b.t. het uitbreiden van de onderwijstijd voor sport naar 2 lessen, wordt in samenwerking met de gemeente Ommen voor de groepen 3 en 4 ook het schoolzwemmen georganiseerd. Tevens geven we als school de leerlingen de mogelijkheid om deel te nemen aan de diverse sporttoernooien die worden georganiseerd in de omgeving van de school.

Engels

De beheersing van de Engelse taal vinden we van belang, omdat kennis van deze taal steeds belangrijker wordt door de toenemende internationalisering, de groeiende mobiliteit en het veelvuldige gebruik van nieuwe media. We kiezen er op school voor om Engels te geven vanaf groep 1 t/m groep 8.

In groep 1 t/m 4 willen we de kinderen vertrouwd maken met de Engelse taal en klank.

In groep 5 t/m 8 kiezen we voor een meer methodische aanpak om de taal leren en voldoende aansluiting te realiseren bij het voortgezet onderwijs. Daarbij richten wij ons op kennis van de taal en het lezen, spreken en schrijven van de taal.



Thematisch onderwijs

In thematische samenhang werken we op school in de groepen 1 t/m 8 aan digitale geletterdheid, kunst en cultuur, mens en maatschappij, mens en natuur en verbinden we dit ook met filosofie.

Tevens heeft het schoolteam als doel gesteld om het thematisch werken te verbinden met het aanbod voor Lezen met begrip.

Binnen het thematische aanbod zien wij nadrukkelijk de koppeling met alle drie domeinen van de school visie: samen leren leven, leren denken en leren. De volgende principes staan centraal:

- Leren vanuit verwondering en leren vragen stellen.
- Zelf onderzoeken en ontdekken. Uitproberen, fouten maken, leren en opnieuw beginnen. Zo ontwikkelen wij.
- Kennis en ervaring opdoen in en buiten de school.
- Op basis van interesse leiden we leerlingen van de ene vraag naar de andere.
- Aansluiten bij de belevingswereld van leerlingen.

Het thematisch aanbod kent vier schoolbrede thema's van zes weken, per schooljaar. Deze thema's behandelen we schoolbreed in groepen 1 t/m 8. Nieuwe kennis wordt op deze manier in een context geplaatst.

Door nieuwe kennis en vaardigheden te verbinden aan eerder verworven kennis, beklijft deze beter.

De leerling onthoudt de lesstof ook beter wanneer deze door de leerling zelf is ontdekt.

Bij ontdekkend leren zijn de leerlingen actief bezig met hun leerproces. Ze ontdekken en ontwikkelen hun talenten en leren hoe ze die optimaal kunnen inzetten. Ook leren ze zelfstandig denken en handelen. Ze leren initiatieven nemen, plannen, uitvoeren en reflecteren. De leerlingen ontdekken de zin van het leren en ze leren van en met elkaar (Kerpel, 2014). Deze vorm van leren helpt ons richting te geven aan een groot deel van onze onderwijsvisie.

Leertijd

Op onze school willen we de leertijd effectief en efficiënt besteden, omdat we beseffen dat leertijd een belangrijke factor is voor het leren van onze leerlingen. We proberen daarom verlies van leertijd te voorkomen. Ook plannen we weloverwogen voldoende leertijd voor de verschillende vakken, zodat de leerlingen zich het leerstofaanbod eigen kunnen maken. Een overzicht van de globale leertijdverdeling is te vinden in de schoolgids.

Passend onderwijs

Alle leerlingen moeten een plek krijgen op een school die past bij hun kwaliteiten en hun mogelijkheden. Passend onderwijs moet ervoor zorgen dat elk kind het beste uit zichzelf haalt. Scholen bieden daarom extra hulp aan leerlingen die dit nodig hebben, zoals kinderen met leer- of gedragsproblemen. Met passend onderwijs wil de overheid bereiken dat:

- alle kinderen een plek krijgen die past bij de onderwijsondersteuningsbehoefte;
- een kind naar een reguliere school gaat als dat kan;
- een kind naar het speciaal onderwijs gaat als intensieve begeleiding nodig is;
- scholen de mogelijkheden hebben voor onderwijsondersteuning op maat;
- de kwaliteiten en de onderwijsbehoefte van het kind bepalend zijn, niet de beperkingen;
- kinderen niet meer langdurig thuis komen te zitten, omdat er geen passende plek is om onderwijs te volgen.

Wat hebben wij afgesproken binnen Floreant?

Alle scholen van Floreant hebben de basisondersteuning op orde. Bovenschools zijn er extra voorzieningen voor de praktisch ingestelde leerlingen (Variagroep) en meer- en hoogbegaafde leerlingen (Plusklas).

De Variagroep en Plusklas hebben beide een voorziening in Ommen en in Dalfsen.

Beide voorzieningen worden bovenschools aangestuurd door een intern begeleider, directeur een de variagroep-, of plusklasleerkracht. Zij vormen samen de stuurgroep en sturen zowel de voorziening Ommen als Dalfsen aan.



Zicht op ontwikkeling

We volgen de ontwikkeling van leerlingen voortdurend. Twee keer per schooljaar houden wij groepsbesprekingen (2x per jaar, na de midden- en eindtoetsen). Tijdens de groepsbesprekingen komen aan de orde: de ontwikkeling van de groep als geheel (en het leraargedrag), de ontwikkeling van de subgroepen (basis, intensief, verrijkt) en de ontwikkeling van individuele leerlingen. De groepsbesprekingen worden gevoerd aan de hand van een agenda en geleid door de IB-er. Met betrekking tot de individuele leerlingen wordt besproken waar de ontwikkeling (waarom) stagneert en wat de interventies (kunnen) zijn om de achterstand te verhelpen.

Een verdere uitwerking is te vinden in het zorgplan van de school. Deze is ter inzage op te vragen bij de schoolleiding.

Onderwijsresultaten

Wat betreft onderwijsresultaten richten we ons op de opbrengsten op de kernvakken: rekenen, taal, lezen en burgerschap. Echter is ook voor alle overige vakken een ambitie gesteld. Dit is opgenomen in het onderwijsplan van de school en is onderdeel binnen het cyclisch werken op de school.

Naast de resultaten op vakken/leergebieden, is er ook aandacht voor de sociale opbrengsten en de resultaten van de bestending van de adviezen binnen het voortgezet onderwijs. We stellen ambities waaruit hoge verwachtingen spreken en hebben per ambitie ook vastgesteld hoe de pdsa-cyclus eruit ziet. Zodat we continu zicht houden op de ontwikkeling van onze leerlingen, groepen en school als geheel. Wat maakt dat we pro-actief kunnen handelen. We geloven dat we daarmee onze leerlingen recht doen. In zijn algemeenheid kan worden gesteld dat op alle onderdelen de school tevreden is over de opbrengsten, m.u.v. de resultaten van het streefniveau Rekenen.



Personeelsbeleid

Integraal beleid

Het integraal personeelsbeleid van onze school richt zich op de ontwikkeling van de medewerkers. De bedoelde ontwikkeling is gekoppeld aan de missie en de visie(s) van de school, en aan de vastgestelde competenties. Binnen Floreant bestaan hierover afspraken en geven deze tevens de mogelijkheid voor de Floreant-scholen om dit naar eigenheid in te vullen.

Op onze school voert de directeur gesprekken met alle personeelsleden. Jaarlijks is een startgesprek hiervan het begin. Daarin staat de professionele relatie en het welzijn van het personeelslid centraal. Vervolgens wordt op basis van behoefte gekoppeld aan het doel van de ontwikkeling, een volgend contactmoment afgesproken. Op onze school noemen we dit ontwikkelgesprekken. Deze worden dus op maat afgestemd. Het personeelslid wordt gevraagd om een voorstel voor een volgend contactmoment. De directeur houdt hierbij uiteindelijk beslissingsbevoegdheid.

In de ontwikkelgesprekken is naast de brede ontwikkeling van de persoon, aandacht voor de competenties waarover schoolbrede afspraken zijn gemaakt. Het gaat hierbij om de volgende competenties:

- Realiseren passend aanbod
- Realiseren actieve en zelfstandige rol van leerlingen
- Afstemming aanbod op niveau
- Contacten met ouders
- Didactisch handelen
- Instructievaardigheden
- Hanteren kwaliteitszorg
- Realiseren leertijd
- Realiseren ononderbroken ontwikkeling
- Opbrengstgericht werken
- Pedagogisch handelen
- Realiseren professionele cultuur
- Realiseren zorg en begeleiding

Vanuit het Strategisch Beleidsplan Floreant is er aandacht voor het werkgeluk van alle werknemers. We zien dit als een kans om de huidige aanpak op onze school, verder te verrijken.

Professionele cultuur

Onze school hecht veel belang aan een professionele cultuur, aan het samen leren en samen werken. Een cultuur wordt bepaald door het gedrag van de betrokkenen en daarom hebben we als school een professioneel klimaat afgesproken met elkaar. Jaarlijks wordt dit geëvalueerd, herijkt en wordt alle betrokkenen gevraagd naar akkoord. Dit is de basis van het professioneel handelen en samenwerken op onze school. We houden dit gedurende het jaar levend met reflectieve vormen en intervisie momenten, om samen scherp te blijven op het realiseren van een professioneel klimaat op onze school.

Werkverdelingsplan

Op onze school overleggen we jaarlijks met elkaar over de taakverdeling. Iedereen krijgt dan taken toebedeeld op basis van wensen, talenten en beschikbaarheid. Vóór de zomervakantie wordt met iedere individuele werknemer schriftelijke afspraken gemaakt over het aantal lessen of lesgebonden en/of behandeltaken, de tijd voor voorbereiding en nazorg, de professionalisering en overige taken.



Organisatiebeleid

Integraal

Onze school is een van de 9 scholen van de Stichting Floreant.

De directies van de Floreant-scholen zijn samen verantwoordelijk voor alle scholen binnen de stichting, onder leiding van de Voorzitter van het College van Bestuur van Floreant.

De directie van cbs Ichthus is integraal verantwoordelijk voor de dagelijkse gang van zaken en het (uitvoeren van het) beleid. De directie wordt daarin bijgestaan door de Intern Begeleider (IB-er); zij vormen samen de schoolleiding.

De school heeft de beschikking over een leerlingenpanel, een ouderpanel en een MR als organen voor hoor en wederhoor en in het geval van de MR een orgaan voor advies en besluit.

Op Stichtingsniveau is er een GMR.

Schoolorganisatie

De school gaat uit van een leerstofjaarklassensysteem. Wij maken de keuze om onze groepen standaard in te delen in vier deelgroepen: groep 1/2, groep 3/4, groep 5/6 en groep 7/8. Dit is duurzaam op basis van de leerlingaantallen en de verwachte instroom in de komende jaren.

Voor leerlingen en ouders is dit een voorspelbaar geheel, wat rust geeft. Tevens benutten we hiermee de dynamiek dat kinderen in situaties komen waarbij ze 'de oudsten' zijn en het andere jaar 'de jongsten' zijn.

Op verschillende momenten in de week kiezen we ervoor om groepen te splitsen, zodat een enkele jaargroep ontstaat. Jaarlijks maken we deze keuze op basis van beschikbare informatie en op basis waarvan het leerkrachtenteam en de schoolleiding deze splitsing het meest wenselijk vindt. Op deze manier profiteren veel kinderen ook van een onderwijssetting met kleine aantallen.

Tevens geeft dit mogelijkheden voor interne oplossingen in het geval van niet-geplande afwezigheid van een leerkracht.

Veiligheid

We vinden het belangrijk dat onze school een veilige leef- en leeromgeving is voor leerlingen, medewerkers, ouders/verzorgers en bezoekers. Daarom besteden we hier gericht aandacht aan op school. Hierbij betrekken we leerlingen, ouders/verzorgers, teamleden en andere belanghebbenden.

Als schoolteam zijn we ons bewust van het belang van een veilige omgeving, wat maakt dat we dit als schoolteam kunnen voorleven en tevens hierop in kunnen spelen in de gang van alledag.

Daarnaast hebben we uiteraard hiervoor ook een planmatige aanpak en deze staat beschreven in het veiligheidsplan van cbs Ichthus (Deze is ter inzage op te vragen bij de directie van de school)

Anti-pestprogramma

Wij gebruiken de methode KWINK om Sociaal Emotioneel Leren (SEL) op groepsniveau te oefenen.

We leren met deze methode alle leerlingen de vijf SEL competenties aan:

- Besef hebben van jezelf (ik)
- Zelfmanagement (ik)
- Besef hebben van de ander (jij)
- Relaties hanteren (jij)
- Keuzes maken (wij)

De ik-competenties zijn voorwaardelijk voor de jij-competenties en daarna komen pas de wij-competenties.

In de bovenbouw is veilig gebruik en omgaan met social-media een aanvullend leerdoel. Tevens zijn de leergebieden Burgerschap en Levensbeschouwing hieraan ondersteunend.



Monitoring

We monitoren de ontwikkeling van leerlingen naast observaties met de volgende middelen:

- IEP -hart en handen
Twee keer per jaar beantwoorden leerlingen vragen over sociaal emotionele ontwikkeling (en leeraanpak en creatief vermogen) en krijgen zij en wij daarmee inzicht de persoonlijke beleving die leerlingen hebben van hun eigen sociaal emotionele ontwikkeling. Deze informatie wordt besproken tijdens ouder-kind-gesprekken om een volgende stap in de ontwikkeling uit te zetten.

Sociale en fysieke veiligheid

Onze school monitort de beleving van sociale en fysieke veiligheid van leerlingen, als ook van ouders en teamleden. Dit wordt gedaan door middel van dialoog in de groepen, het leerlingenpanel en het ouderpanel. Daarnaast wordt hiervoor gebruik gemaakt van een tweetal meetinstrumenten.

- Kindbegrip
Twee keer per jaar beantwoorden de leerlingen en leerkrachten vragen over de sociale veiligheid die zij ervaren. Persoonlijke uitkomsten worden besproken in een groepsbespreking met de Intern begeleider en in ouder-kind-gesprekken en extra zorg op basis van de uitkomsten wordt opgepakt in afstemmen tussen intern begeleider en leerkracht en met betrokkenheid van ouders en leerling.
De resultaten hiervan op groeps- en schoolniveau worden twee keer per jaar besproken tijdens de analysebijeenkomst. Om hiermee de ontwikkeling op groeps- en schoolniveau in beeld te hebben en op basis daarvan keuzes te kunnen maken voor eventuele aandachts- en ontwikkelpunten.
- WMK-vragenlijsten
Naast de inzet van Kindbegrip gebruiken wij voor het inzicht in de beleving van sociale én fysieke veiligheid vragenlijsten uit het WMK-systeem van de school. Deze lijsten worden eens per twee jaar afgenomen bij leerlingen (vanaf groep 5), ouders en teamleden. Uitkomsten worden geanalyseerd door de schoolleiding en besproken met het schoolteam, de MR, het leerlingen- en ouderpanel van de school. Daarnaast worden alle ouders geïnformeerd over de resultaten, conclusie en mogelijke vervolgacties middels de wekelijkse nieuwsbrief van de school. Tevens zullen de wettelijk verplichte onderdelen worden gepubliceerd op de website www.scholenopdekaart.nl.

We zien dat op onze school het beeld dat de beleving van de sociale en fysieke veiligheid door alle betrokkenen als 'hoog' wordt ervaren.

Onze school kent een interne vertrouwenspersoon. Zij is bekend bij de leerlingen en ouders/verzorgers van de school en is toegankelijk via telefoon, e-mail of een bezoek op school.

Advies voortgezet onderwijs

Op onze school hanteren wij een zorgvuldige adviesprocedure PO-VO. Deze procedure (die uitgaat van het principe 'kansrijk adviseren') is opgenomen in de schoolgids. We willen ervoor zorgen, dat onze leerlingen soepel instromen in het voortgezet onderwijs dat bij ze past.

Voor ons betekent dit dat wij meer inzicht willen krijgen in waar onze leerlingen na groep 8 terecht komen en wat zij (extra) nodig hebben om in het voortgezet onderwijs te slagen.

Wij hechten daarom veel waarde aan een geregeld contact met de scholen waaraan we leerlingen leveren. Ieder jaar stellen we -met behulp van Scholen op de kaart en de NRO-rapportage- ons vervolgsucces vast (zijn onze adviezen uitgekomen gelet op de plaats in VO-3?) en bepalen we of er acties nodig zijn. O

Omdat wij het belangrijk vinden naast meetbare resultaten, ook de merkbare resultaten te wegen, organiseert de school jaarlijks in oktober een high-tea voor de oud-leerlingen van groep 8 die nu in v.o. 1 zitten. Zij worden gevraagd naar hun ervaringen bij de overstap van onze school naar het voortgezet onderwijs. Op deze manier willen we als school ook leren van de ervaring van oud-leerlingen, om dit mee te kunnen nemen in keuzes voor ontwikkelingen op onze school.



Financieel beleid

De afspraken met betrekking tot de financiën van onze school zijn vastgesteld in het Financieel Beleidsplan van onze Stichting. Het bestuur van Floreant in de persoon van de Voorzitter, is eindverantwoordelijk voor de effectieve besteding van de middelen.

Het financieel beleid is erop gericht om de continuïteit van de totale organisatie te waarborgen en de optimale randvoorwaarden te creëren om de gestelde doelen uit het strategisch beleidsplan van de Stichting en de schoolplannen van de scholen te realiseren.

De financiële ondersteuning wordt verzorgd door het stafbureau en de financiële dienstverlener.

Kwaliteitsbeleid

Kwaliteitszorg zien wij als het geheel van al onze acties en inzet waarmee wij de onderwijskwaliteit bewaken en ontwikkelen. Hierbij hanteren wij de volgende uitgangspunten:

- We zijn een lerende organisatie
Op onze school leren we van en met elkaar om onze onderwijskwaliteit duurzaam te kunnen ontwikkelen en kunnen blijven bewaken. De dialoog voeren we hierbij intern en extern (schoolteam, leerlingen, ouders/verzorgers, collega Floreantscholen, deskundigen, etc.). Daarbij streven wij een cultuur na waarin leren centraal staat en vanzelfsprekend is.
- Eigenheid
Als onderdeel van stichting Floreant, krijgt onze school de ruimte en verantwoordelijkheid om een eigen cyclus voor kwaliteitszorg vorm te geven en in praktijk te brengen. Dat geeft de mogelijkheid om ook op dit gebied de invulling af te stemmen op de leerlingpopulatie en de schoolorganisatie. In samenwerking met andere Floreantscholen worden slechts uniforme afspraken gemaakt, wanneer dit het onderwijs voor alle betrokken leerlingen verbetert. De inhoud staat hierbij dus voorop.
- Dialoog
De dialoog is voor ons het belangrijkste middel om de kwaliteit van het onderwijs hoog te houden. Dit betekent dat we veel met elkaar in gesprek zijn, waarbij de interne dialoog en externe dialoog een stevige plaats heeft in de planning. Dit geven we vorm in onze school door onder andere analysebijeenkomsten, groepsbesprekingen, oudergesprekken, leerlingenpanel en ouderpanel, ontwikkelgesprekken, etc. Ook op stichtingsniveau is deze werkwijze zichtbaar en merkbaar. De uitkomsten van deze dialoog zijn de basis voor het maken van keuzes in ons onderwijs. Data gaat dan ook altijd gepaard met dialoog. De verhouding van de data met de leerlingpopulatie van de school, de context van de verkregen data en de analyses zijn voor ons hierbij van belang.
- We meten alleen als we iets met de inhoud doen
Naast de wettelijk verplichte metingen doen we alleen aanvullende metingen als we ook daadwerkelijk iets met deze opbrengsten gaan doen. Meten om het meten doen we niet. We voeren met elkaar kritisch de dialoog over meten, zodat we altijd in het belang van de leerlingen handelen.
- Onderwijs maken we samen
De dialoog over kwaliteit voeren we samen en in ons schoolteam om van daaruit samen vorm te geven aan de onderwijsontwikkeling.
- Wij werken cyclisch
Wij vinden het belangrijk dat we in staat zijn om ons onderwijs duurzaam te verbeteren. Dat betekent voor onze school dat we hier stap voor stap aan werken en ook de ontwikkeling en de effecten daarvan volgen. Dit wordt vorm gegeven middels het Plan-Do-Study-Act- cyclus. Dit is zichtbaar en merkbaar binnen onze werkwijze in het algemeen en dus ook specifiek binnen onze kwaliteitszorg.



De kwaliteitscyclus start voor ons bij het opstellen van het Strategisch Beleidsplan Floreant. Vervolgens stellen wij als school dit schoolplan op voor een zelfde planperiode van vier jaar (augustus 2023-augustus 2027).

Het schoolplan wordt vervolgens jaarlijks vertaald naar een jaarplan, waarvan verslag wordt gedaan binnen het jaarverslag van de school (zoals reeds omschreven).

Monitoring van ontwikkelingen vinden plaats bij betrokken doelgroepen (leerlingen, ouders/verzorgers, teamleden, externen). Hiervoor wordt onder andere gebruik gemaakt van kwaliteitskaarten middels het WMK-systeem en de daarbij horende meerjarenplanning.

De dialoog voeren we in de groepen, in het schoolteam, de Floreant-netwerken, het ouderpanel, het leerlingenpanel, tijdens exit- en nieuwkomersgesprekken, etc.

Basiskwaliteit

Onze school levert minimaal de basiskwaliteit gelet op het toezichtkader van de Inspectie voor het Onderwijs. Voor een uitwerking hiervan verwijzen wij naar de schoolgids 2023-2024 of naar de website van Scholen op de kaart.



cbs Ichthus

Formulier vaststelling schoolplan

Brin-nummer: 05QN
Naam: cbs Ichthus
Adres: KorteveldeSweg 4
Postcode: 8148 RE
Plaats: Lemele

Verklaring

Het bevoegd gezag van bovengenoemde school heeft het van 2023 tot 2027 geldende schoolplan van deze school vastgesteld.

Namens het bevoegd gezag

Naam: Johannes Tempert
Functie: voorzitter MR
Plaats: Lemele
Datum: 30-6-'23

Naam: Bert Nymaja
Functie: directeur
Plaats: Lemele
Datum: 19-7-2023

Handtekening: 

Handtekening: 



cbs Ichthus

Korteveldsweg 4

8148 RE Lemele

T. (0572) 331 472

W. www.ichthuslemele.nl

M. info@ichthuslemele.nl

